

IMS Miyoshi

イムス三芳総合病院広報誌 愛し愛されるIMS

「プラザイムス」は、患者さま、ご家族のみなさまに院内やIMSグループの医療活動、病気に関する情報をお伝えするコミュニケーションペーパーです。

バイプレーン型 アンギオ装置 導入!!

2022年3月(予定)より、
当院ではバイプレーン型
アンギオ装置を導入します。
今号では簡単にバイプレーン型
アンギオ装置について
ご紹介したいと思います。

アンギオ装置とは？

脳疾患や心臓疾患に対して血管造影検査(アンギオグラフィ)をする際に使用する機械です。

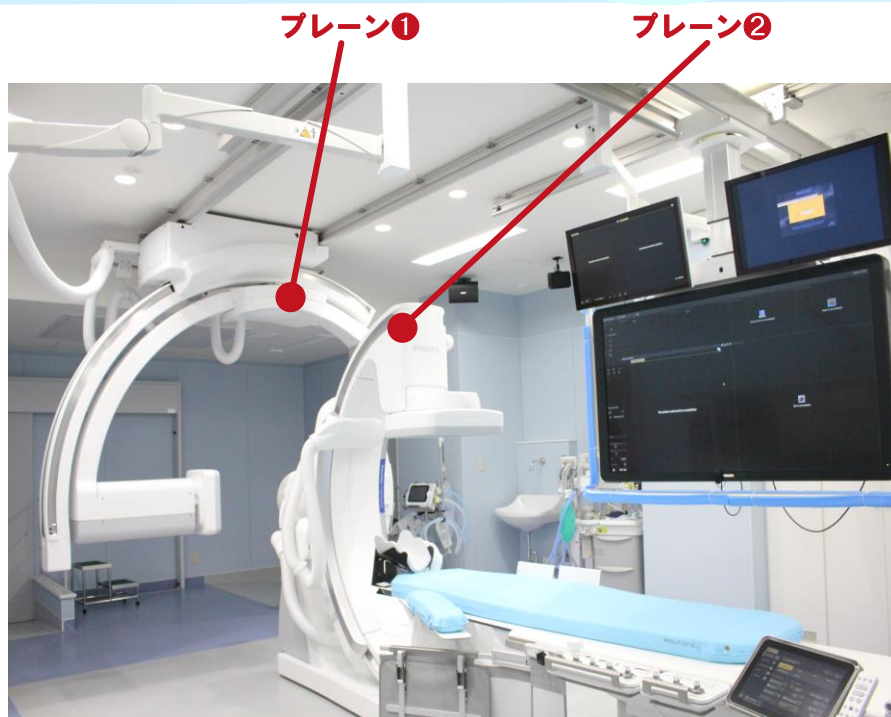
血管造影検査とはカテーテルという細い管を血管内に入れ、そこから造影剤を注入し、X線で血管を撮影することで血管の形態や流れを観察します。

血管が細かったり詰まっていたりすれば、そのまま血管内治療をする事もできます。

バイプレーンとは？

血管を撮影する時、今までは1回の造影剤の注入で1方向のみの撮影でしたが、バイプレーンでは、1回の造影剤の注入で

2方向の撮影ができるようになります(写真参照)。そのため、2方向の撮影が必要な場合は、バイプレーンでは1度で撮影をすることができるため、シングルプレーンと比較すると、造影剤の使用量を約半分になる上、検査時間も大幅に短縮することができるのが特徴です。



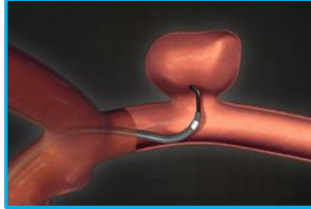
プレーン(アーム)が2つあるため、バイプレーン型アンギオ装置という。2つのプレーンで2方向から同時に撮影することが可能。

どのような治療で使用するの？

当院では、主に脳卒中(血管内手術)脳神経内視鏡センターでの、くも膜下出血で脳動脈瘤コイル塞栓術を施す際や脳梗塞で経皮的血栓回収術を施す際の検査・治療で使用する予定です。

▼脳動脈瘤コイル塞栓術

カテーテル(針金のようなもの)を動脈瘤のある場所まで進める。



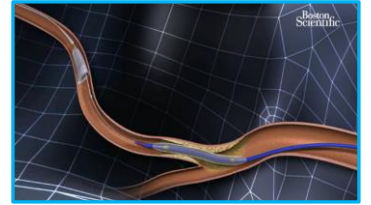
カテーテルを通して動脈瘤の内部に何本かのコイルを送り、動脈瘤の中をコイルで埋めていく。



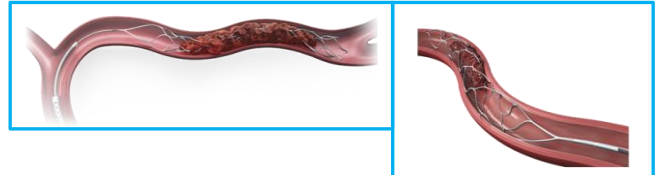
動脈瘤の内部が完全に埋まれば血流が行かなくなり、動脈瘤の破裂を防ぐことができる。

▼経皮的血栓回収術

カテーテルを血栓(血の塊)のある場所まで進める。



ステント(網目の金属)型血栓回収器具を血栓で詰まっている所で広げる。ステントと血栓を絡ませて、血栓と一緒に引き出すと、途絶えていた血流を再開できる。



図：日本ストライカー株式会社

どちらの治療も迅速な処置が求められる疾患ですが、バイプレーンになることで素早く検査と治療にうつることができ、患者さまの体の負担・軽減が期待できます。

動脈瘤や血栓は早期発見できないの？

脳ドックを受診することによって、脳卒中・くも膜下出血といった脳血管疾患や脳腫瘍の有無、動脈の状態や血管狭窄の状態が詳しく分かるため、脳血管疾患を早期発見することができます。

予約制	検査内容	料金
脳ドック	(頭部 MRI/ 頭部・頸部 MRA/ 頸部エコー)	44,610円(税込)

お申込・お問合せ先 **TEL:049-265-3191**(健康診断 直通)

お問い合わせ時間 月～金 8:30～17:00
土 8:30～12:00

家族に脳卒中になった方がいる、高血圧、糖尿病、脂質異常症、肥満、喫煙などは脳卒中の危険因子です。
ご自身の健康のために脳ドックをオススメいたします！

脳卒中(血管内手術)
脳神経内視鏡センター長
猪野屋 博 医師



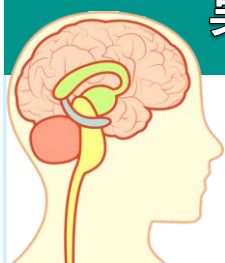
- 専門分野 ■
血管内手術
(脳動脈瘤コイル塞栓術
・経皮的血栓回収術
・血管内ステント留置術)
- 所属学会・資格 ■
・日本脳神経外科学会
(専門医)
・東京大学
医学博士号 指導医

■ 外来日 ■
火・木・土の午前中

※予約制で土は第2,3週目のみ又、緊急手術により休診になる場合がございます。

異常が見つかった場合は脳神経外科へ

外来受診の際は、脳ドックの受診結果をお持ちください。
検査結果によって、追加検査や治療のご相談をさせていただきます。
今回、ご紹介した脳動脈瘤コイル塞栓術や経皮的血栓回収術の対象の場合は、脳卒中(血管内手術)脳神経内視鏡センターにて、ご対応させていただきます。



加湿器と上手に付き合おう

加湿器は室内の空気の加湿のために使う空気調和設備です。日本では空気が乾燥する冬季によく使われると思います。よく「加湿器を使うと、風邪が引きにくくなりますか」といった質問を伺います。そこで、加湿器との上手な付き合い方をご紹介します。

ウイルス対策になるの？

近年では新型コロナウイルスの予防として購入される方が増えているようです。飛沫感染・接触感染で感染するといわれている新型コロナウイルスですが、湿度との関係性についての詳細はまだ判明していません。

しかし一般的な風邪ウイルス飛沫は、湿度が高いと地面に落下し、乾燥すると遠くまで飛んでいく事がわかっています。

湿度が40%以下になると落下速度はゆるやかになり、約30分間も空気中を漂います。湿度60%と比較すると湿度30%では2倍遠くに飛ぶそうです。また空気の乾燥により喉の粘膜が乾燥して血流低下し、免疫の低下が生じます。

そのため湿度を40%以上に保つことで、ウイルス飛沫拡大防止や免疫低下の原因を減らすことが期待されます。



必ずお手入れしましょう！

毎日、水を取り替えましょう。

水を替える際にはタンクに少し水を入れて、蓋をして振り洗いします。本体に残っている水は捨てて、スポンジや古い歯ブラシ等を使って内部の汚れを落としてからやわらかい布で全体を拭きましょう。

※製品はそれぞれ機能や使用方法に違いがあります。使用の際には製品に付属の取扱説明書をよく読んでから使用しましょう！

加湿器は必ず
タンクがキレイな
状態で使用して、
上手に健康管理に
取り入れましょう

病院では加湿器を置いてあるの？

当院では、加湿器を設置していません。なぜかという加湿器は適切なお手入れが行き届かない場合、「緑膿菌」「レジオネラ菌」「カビ」などを空気中に散布することがあり、高齢者や抵抗力が低下している人がこれらを吸い込むと肺炎になる可能性があるためです。加湿器が肺炎などの原因にならないよう、万が一に備えて加湿器を設置していません。では、入院した際に乾燥が気になる場合は、どうしたらいいのでしょうか。



オススメは「濡れタオルを枕元にかける」ことです。写真のようにハンガーと清潔なタオルがあれば気軽に行えますので、ぜひ、お試しください。濡らした際にタオルから変な匂いがする場合は雑菌が繁殖している可能性があるため、使用しないようにしましょう。

ただいま修行中!



当院職員 2年目インタビュー

2020年度に当院に入職した職員は約50人。入職してからの1年をふりかえり2年目への抱負を話してもらう連載も今回が最終回となりました。ご愛読、誠にありがとうございました。



● 看護部 6階病棟(脳神経外科) 岡崎 彩恵 ●

私は、1年目では主に手術患者さま、カテーテル検査を行う患者さまを受け持ち、術式に応じた術前のケアや術後管理について学びました。今では患者さまの全身状態に応じて看護を行えるようになりました。急性期病棟なので毎日、処置や検査などが多く忙しい

ですが、その中でも患者さまやそのご家族とコミュニケーションをとることは、特に大切であると感じました。

2年目では急変時の対応や重症患者さまの看護ができるよう知識・技術を深めていきたいです。



● 看護部 7階病棟(内科) 平 菜々 ●

私は今年の6月から脳外科病棟から7Fの内科病棟へ異動になりました。

COVID-19という疾患に関しても一般病棟では知りえなかった治療法や患者さまの気持ち、ご家族の思いを日々業務の中で学んでいます。

病棟全体としても経験年数に関わらず日々意見交換をしてより良い病棟になるよう各々努力している場面を目にします。そのような意見交換が活発なことで自分達が働きやすい環境をつくっていく意識が上がるようになりました。

● 看護部 8階病棟(外科) 北川 真音 ●

私が1年間で学んだことは、「看護師としての責任感」です。患者さまの命を預かる現場で働き、自分の行動一つ一つに責任があると日々感じています。外科病棟では手術や内視鏡検査を受ける患者さまが多くいらっしゃるため、毎日忙しく過ごしています。その中で私はミスがないように毎日自分の行動に

優先順位を立てて勤務しています。優先順位を考え、行動することで安全に看護の提供ができていると感じます。

現在は2年目となり、自分の行動にも余裕がもてることが多くなりました。今後はより急変時の対応を的確に行えるようがんばりたいです。



● 看護部 9階病棟(整形外科) 苫米地 春香 ●

青森県出身で5年一貫校を卒業後入職しました。2年目になり、整形外科の周術期以外の患者さまだけでなく、内科疾患の患者さまを受け持つことも多くなり、出来ることが増えてきました。まだまだ不安なこともあります、日々知識を深め、

目の前の患者さまに何ができるのか、一人ひとりに合った看護を考えながら関わっていきたいと思います。コロナ禍で病院全体が大変な時期ですが、同期の皆や病棟の後輩・先輩と協力して、今後がんばっていきたいと思っています。

時給
1500円~

※経験年数に
応じます

看護師募集中

▼2時間から勤務可能!!

・病棟業務・外来業務・ワクチン接種など

▼年齢 50歳まで

【業務内容】 看護師業務 【勤務曜日】 月~日(曜日相談OK)
【勤務時間】 7:00~20:00(2時間から可。時間相談OK)

待遇・復職サポートについてなど、まずはお気軽にお電話下さい!

TEL: 049-257-3830(総務課・採用担当まで)



※常勤希望者も同時募集中。勤務条件などは、上記お電話にてお問合せ頂くか、ホームページ掲載の求人情報をご参照下さい。



24時間救急対応

お問い合わせ先



049-258-2323(代)

救急の場合は24時間体制で、できる限り対応しております。診察可能かどうか必ずお電話で確認してください。



IMS(イムス)グループ 医療法人社団 明芳会

イムス三芳総合病院

埼玉県入間郡三芳町藤久保 974-3 発行: 2022年 vol.30 編集担当: 広報委員会

2022年1月4日の情報です。変更が出来る場合もございます。最新情報はHPまたは院内配布物をご確認ください。